

РОССИЙСКАЯ ФЕДЕРАЦИЯ
Закрытое Акционерное Общество
Научно-Производственное Предприятие
«РосНефтеГазИнструмент»
(ЗАО НПП «РосНефтеГазИнструмент»)

УТВЕРЖДАЮ
Генеральный директор
_____ Демина Л. А.
«__» _____ 2016 г.

**УДЛИНИТЕЛЬ ШТРОПА ВЕРТЛЮГА
(ПАРНЫЙ КОМПЛЕКТ)
УШВ-125Р1**

**Руководство по эксплуатации
УШВ-125Р1.00.00 РЭ**

Инд.№подл.	Подпись и дата	Взаим. инв.№	Индв. № дубл.	Подпись и дата

1. ОБЩИЕ СВЕДЕНИЯ ОБ ИЗДЕЛИИ

- 1.1. Наименование изделия – удлинитель штропа вертлюга УШВ-125Р1 (парный комплект)
- 1.2. Обозначение изделия – УШВ-125Р1.00.00
- 1.3. Дата выпуска _____
- 1.4. Завод изготовитель: - ЗАО НПП «РосНефтеГазИнструмент»
- 1.5. Заводской № _____
- 1.6. Сведения о сертификате соответствия
- 1.6.1. Номер сертификата - С-RU.AB28.B.03842
- 1.6.2. Срок действия : по 08.12.2016
- 1.6.3. Организация - сертифициатор: «СЕРКОНС»
- 1.7. Удлинитель штропа вертлюга (далее – «удлинитель») предназначен для удлинения стандартного штропа вертлюгов ВБ-140Р1 в случае необходимости размещения в зеве штропа лубризатора телесистемы.

2. ОСНОВНЫЕ ТЕХНИЧЕСКИЕ ДАННЫЕ

№ пп	- Наименование параметров	Величина
1.	Наибольшая статическая нагрузка пары удлинителей, тс	125
2.	Размер удлинения (расстояние между отв.)мм	550
3.	Габаритные размеры, мм	860x150
4.	Масса пары удлинителей, кг	80
5.	Рабочая температура окружающей среды °К (°С)	
	- минимальная	233(-40)
	- максимальная	343 (+70)

3. КОМПЛЕКТНОСТЬ ПОСТАВКИ

В комплект поставки удлинителя входят:

- | | |
|--|---------------------|
| 3.1. Удлинитель УШВ-125Р1, комплект | 1(комплектная пара) |
| 3.2. Руководство по эксплуатации УШВ-125Р1.00.00.РЭ экз. на комплект | 1 |

Подпись и дата	Инд. № дубл.	Взаим. инв. №	Подпись и дата
----------------	--------------	---------------	----------------

УШВ-125Р1.00.00 РЭ									
Изм.	Лист	№ документа	Подпись	Дата	Удлинитель штропа вертлюга УШВ-125Р1 Руководство по эксплуатации	Лит. Лист Листов			
Разработал						2	7		
Проверил	Голубенко					ЗАО НПП			
Выпустил						«РосНефтеГазИнструмент»			
Н. контр.									
Утвердил	Дидик								

4. СВИДЕТЕЛЬСТВО О ПРИЕМКЕ

4.1 Удлинитель УШВ-125Р1 заводской номер _____
изготовлен и принят в соответствии с обязательными требованиями
ТУ 3668-009-79560377-2009 и признан годным для эксплуатации.

Начальник ОТК

МП _____

личная подпись

расшифровка подписи

« ____ » _____

4.2 Удлинитель УШВ-125 Р1 испытан на растяжение усилием 125 тс каждый.

5. КОНСЕРВАЦИЯ И УПАКОВКА

5.1. Удлинитель УШВ-125Р1 заводской № _____ подвергнут
консервации по варианту ВЗ-1 ГОСТ 9.01478 _____

5.2. Дата консервации _____
Консервацию произвел _____ (подпись)

5.3 Удлинитель УШВ-1Р1 заводской № _____ упакован
предприятием-изготовителем согласно ТУ 3668-009-79560377-2009
Упаковщик _____

личная подпись

расшифровка подписи

« ____ » _____

6. РЕСУРСЫ, СРОКИ СЛУЖБЫ, ХРАНЕНИЯ И ГАРАНТИИ ИЗГОТОВИТЕЛЯ

6.1. Ресурс удлинителя – 4 года в течение срока службы и хранения со дня
отгрузки с завода изготовителя.

6.2. Срок службы – 3,5 года

6.3. Гарантированный срок эксплуатации не менее 12 месяцев в течение 18
месяцев со дня отгрузки.

6.4. Указанные ресурсы и сроки службы действительны при соблюдении
потребителем настоящего руководства по эксплуатации (РЭ)

7. ОПИСАНИЕ И РАБОТА

7.1. Удлинитель (рис.1) состоит из серьги-вилки 1, соединительного пальца
для штропа 2, планок 3 и крепежных болтов 4.

Инь.№подл.	Подпись и дата
Взаим. инв.№	Инь. № дубл.
Подпись и дата	Подпись и дата

Изм	Лист	№ документа	Подпись	Дата	УШВ-125Р1.00.00РЭ	Лист
						3

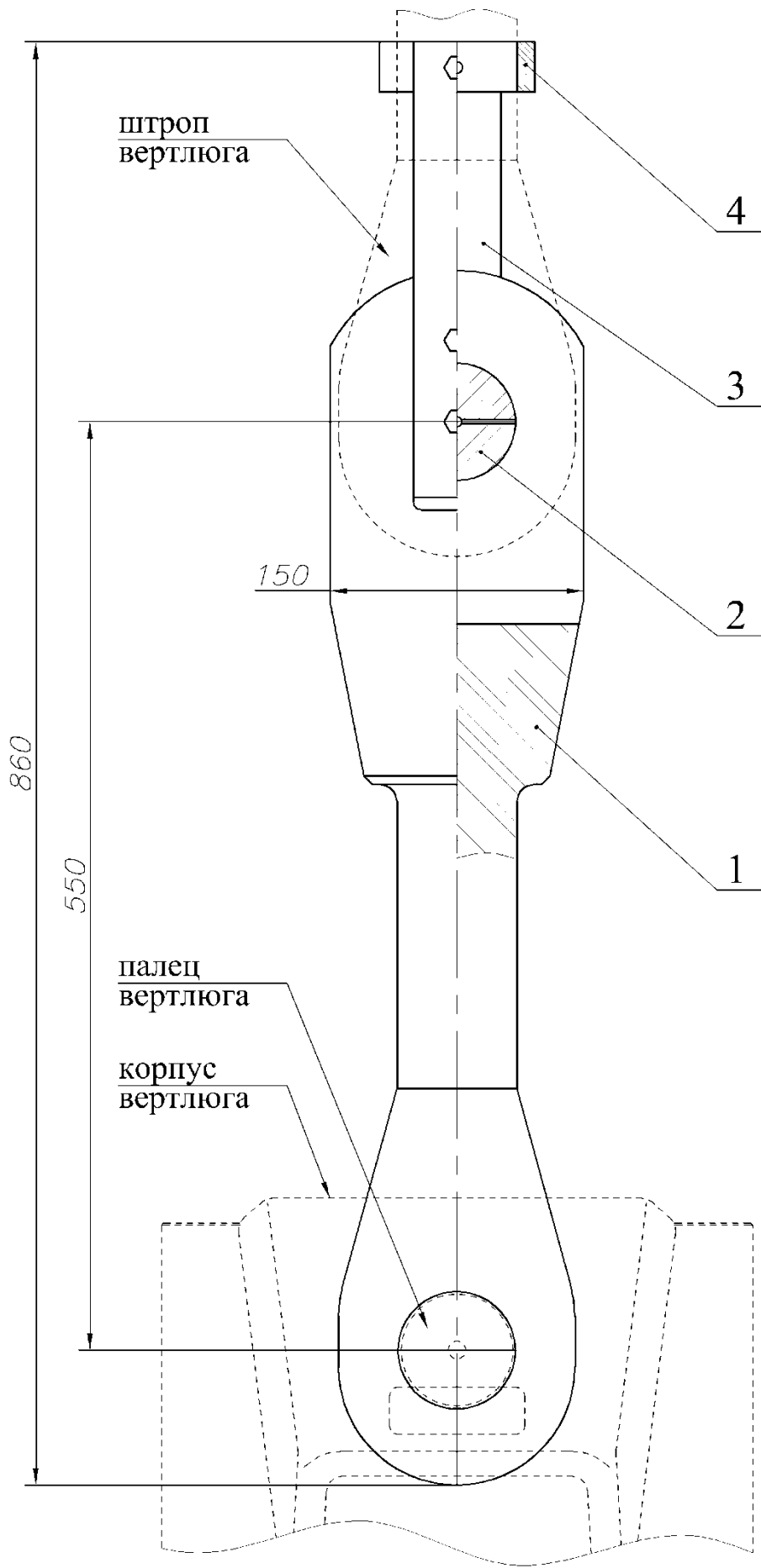


Рис. 1

Инов. №подл.	Подпись и дата	Взаим. инв. №	Инов. № дубл.	Подпись и дата
Изм.	Лист	№ документа	Подпись	Дата

УШВ-125Р1.00.00РЭ

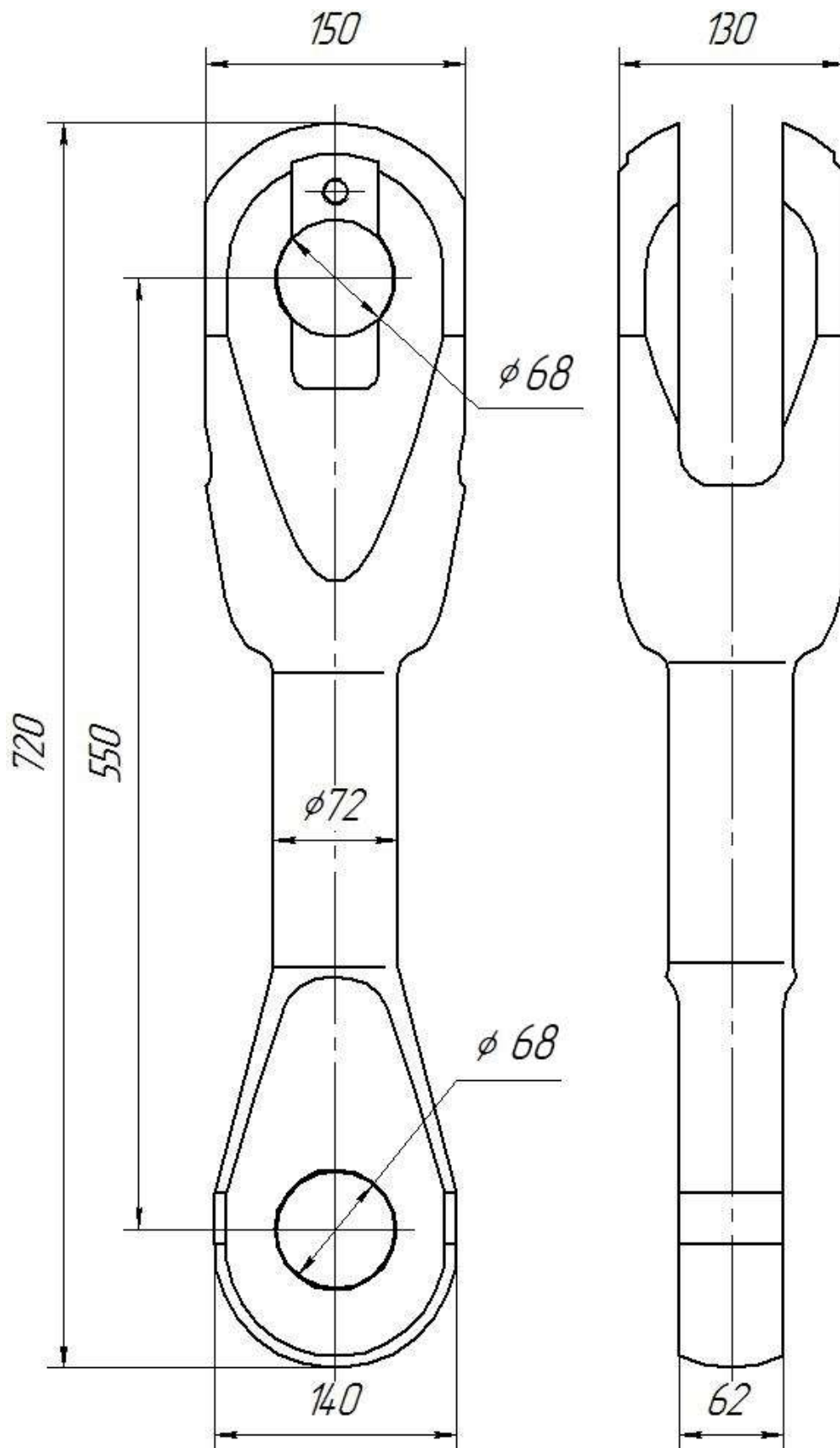


Рис.2

Изн. № подл.	Подпись и дата	Взаим. инв. №	Изн. № дубл.	Подпись и дата
Изн. № подл.	Подпись и дата	Взаим. инв. №	Изн. № дубл.	Подпись и дата

Изн. № подл.	Лист	№ документа	Подпись	Дата

УШВ-125Р1.00.00РЭ

- 7.2. При работе комплектная пара удлинителей устанавливается в корпус вертлюга на место концов штропа вертлюга, а концы штропа вертлюгасоединятся с удлинителями при помощи пальцев 2. Пальцы, которыми штроп соединяется с корпусом вертлюга используются при установке удлинителей на корпусе вертлюга.

8. ЭКСПЛУАТАЦИЯ

- 8.1. Удалить консервант с поверхностей удлинителей.
 8.2. Проверить осмотром целостность деталей удлинителей (отсутствие трещин, повреждений).
 8.3. Освободить пальцы, соединяющие штроп с корпусом вертлюга, извлечь штроп.
 8.4. На место штропа установить удлинители и соединить их пальцами с корпусом вертлюга.
 8.5. Снять с вилок удлинителей пальцы (предварительно сняв планки 3) и соединить с концами штропа.
 8.6. Зафиксировать пальцы на удлинителях при помощи планок 3 и болтов 4.
 8.7. Проверить проворачиваемость деталей на пальцах.
 8.8. Дальнейшая эксплуатация производится как обычно для штропов вертлюга.

В процессе работы следить за состоянием пальцев. Не допускать резкого опрокидывания штропа в сторону, без поддержки.

- 8.9. При подготовке и эксплуатации штропов с удлинителями так же руководствоваться «Правилами безопасности в нефтяной и газовой промышленности» ПБ 08-624-03

Примечание:

При установке пальцев их поверхность и поверхность соединяющих деталей смазать и заполнить отверстия в пальцах графитной смазкой.

9. ТЕХНИЧЕСКОЕ ОБСЛУЖИВАНИЕ И ХРАНЕНИЕ

- 9.1. Техническое обслуживание удлинителя проводить в процессе эксплуатации через каждые 500 ч. работы, но не реже одного раза в год.
 9.2. Порядок технического обслуживания
 9.2.1 Проверить техническое состояние удлинителей внешним осмотром и поворачиваемостью штропа с удлинителями на пальцах. Удлинитель со штропом должен поворачиваться на пальцах корпуса без заеданий.
 9.2.2 При заедании произвести отсоединение штропа с удлинителями от корпуса вертлюга и осмотреть места сопряжений удлинителя с пальцем. Задиры устранить, поверхности смазать смазкой.

Изн. № подл.	Подпись и дата	Взаим. инв. №	Изн. № дубл.	Подпись и дата

Изм.	Лист	№ документа	Подпись	Дата	УШВ-125Р1.00.00РЭ	Лист
						6

- 9.2.3 Провести смазку трущихся поверхностей графитной смазкой или ЦИАТИМ-201 ГОСТ 6267-74 и соединить штроп с удлинителями с корпусом вертлюга при помощи пальцев, пальцы зафиксировать с корпусом
- 9.3. Хранение
- 9.3.1 Удлинители до ввода в эксплуатацию должны храниться в условиях не хуже, как в закрытом помещении.
- 9.3.2 После установки на вертлюг – условия хранения как для вертлюга в целом
- 9.4. Транспортирование
Транспортирование возможно любым видом транспорта с предохранением от механических повреждений и ударов.

10. УЧЕТ РАБОТЫ

- 10.1. Учет работы должен проводиться согласно табл.2 с обязательным указанием наработки и времени эксплуатации.
- 10.2. Сведения о рекламациях
Рекламации подвергается изделие, оказавшееся до истечения гарантийного срока неработоспособным или имеющие характеристики не соответствующие РЭ, а так же при обнаружении при приемке некомплектности или повреждений.
- 10.3. Свои замечания и предложения просим направлять по адресу:
350000, г. Краснодар, ул. Карасунская 60, ЗАО НПП
«РосНефтеГазИнструмент»
Факс +7(861) 262-52-78
E-mail: office@vertlugi.ru
Vertlugi.ru

- Таблица 2

Дата установ ки	Отметка о работе			Отметка о техобслужива нии	Должность	Подпись
	начало	конец	наработка, ч			

Инь.№подл.	Подпись и дата	Взаим. инв.№	Инь. № дубл.	Подпись и дата

Изм	Лист	№ документа	Подпись	Дата	УШВ-125Р1.00.00РЭ	Лист
						7